

IL FAUT VENIR ME CHERCHER



www.ciedesvagabondes.fr

IL FAUT VENIR ME CHERCHER

Cie des vagabondes
création décembre 2022

Fiche technique

Durée : 45/50 min.
jauge maxi : 300

Tout public (enfants accompagnés
d'adultes et non l'inverse.)

Cette fiche technique fait partie du contrat de cession et doit à ce titre être respectée dans son intégralité.

Toute modification et/ou adaptation est envisageable en accord avec le/la régisseur(se) du spectacle.

L'équipe de tournée est composée de 1 comédienne-clownesse, 1 régisseur(se) son/ plateau/ une personne en regard extérieur.



CONTACTS

Régie générale et régies :
Claire Lorthioir 06 16 74 62 51
clairelorthioir@hotmail.fr
&
Célio Ménard 06 62 51 84 57
celio.noel@gmail.com

Administration :
Célio Ménard 06 62 51 84 57
ciedesvagabondes@gmail.com

Diffusion :
Aurélié Bozzelli 06 07 94 15 32
ciedesvagabondes@gmail.com

PLATEAU

ESPACE DE JEU

Une occultation de la salle est indispensable.

Un sol plat et sans pente.

Ouverture mini : 8m

Profondeur mini : 6m

Hauteur idéale : 5,50m

Le rapport scène/salle idéal consiste en un gradinage proche du plateau avec les pieds du premier rang au même niveau (sans fosse ni proscenium).

LE DÉCOR SE COMPOSE DE

- 1 structure-portique autoportée tripode (4,5m de largeur et 3,70m de hauteur) avec trapèze
- 1 bassine en zinc
- 2 sceaux en zinc
- 4 « porte-bambous »
- Un peu de terre (25l)

À FOURNIR

- Fond de scène noir.
- Pendrillonnage à l'italienne (ou si à l'allemande, prévoir une entrée lointain cour)
- Sol noir ou tapis de danse noirs (attention : terre et eau au plateau)
- De l'eau dans les sceaux : froide à jardin, chaude à cour
- Nécessaire pour nettoyer le sol: balais grande surface / pelle / balayette / serpillère propre

Les tapis de danse et le pendrillonnage seront installés avant l'arrivée de la compagnie, ainsi qu'un prémontage lumière.

Prévoir les accès pour le décor : quai de déchargement à niveau ou monte-charge.

RÉGIE

Les régies lumière et son seront placées côte à côte et en salle (1 seul régisseur.se). Prévoir directs séparés son/lumière et lampes de régies.

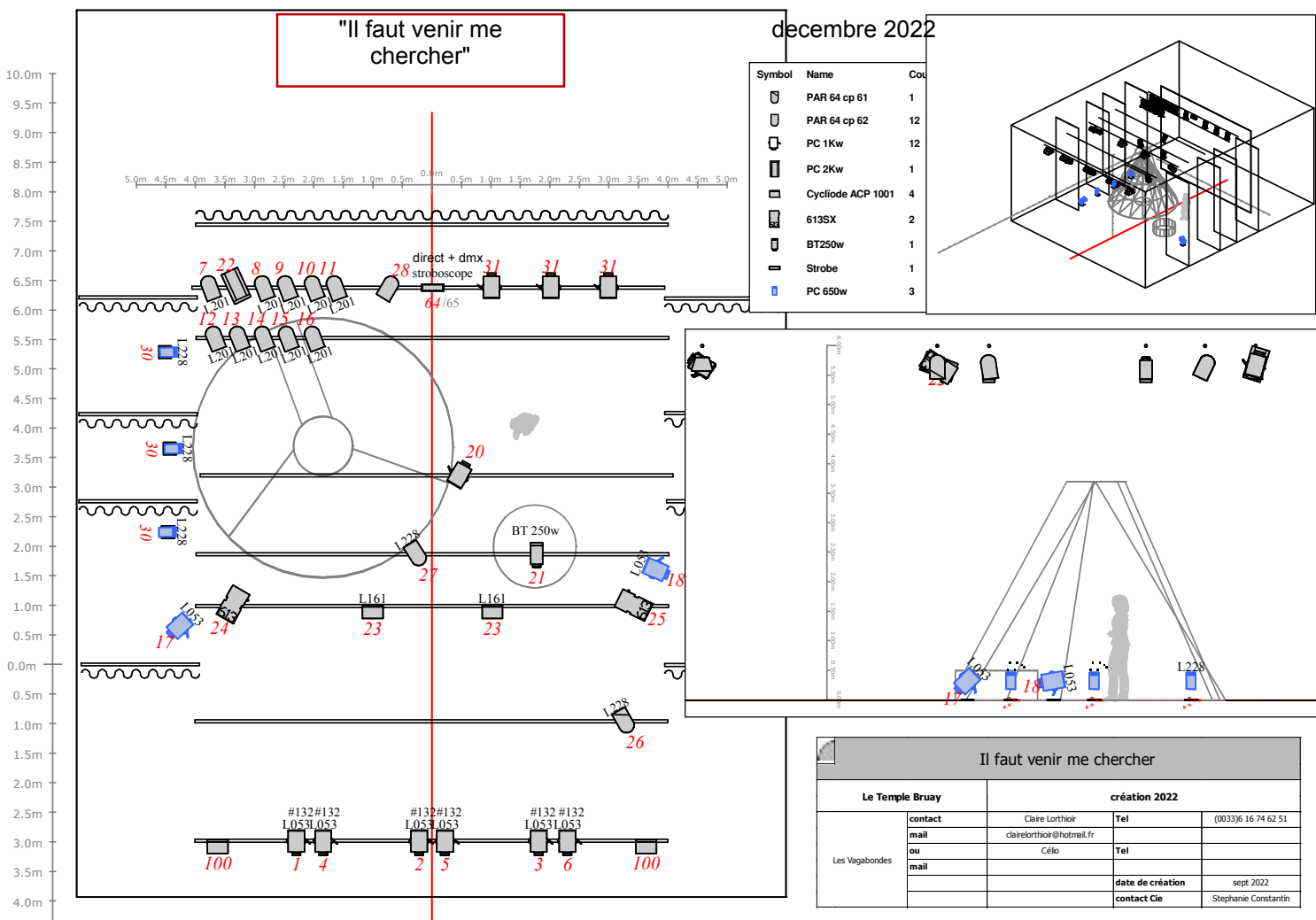
LUMIÈRE

Un plan de feu adapté sera fourni à réception des plans et de la fiche technique de la salle.

À fournir :

- 1 liaison DMX entre la régie et les blocs gradateurs.
- 36 circuits gradués.
- un jeu d'orgue type congo (spare)
- 1 BT 250w
- 1 PAR 64 cp 61
- 12 PAR 64 cp 62
- 3 Pc 650w sur platines (circuit 30)
- 12 PC 1Kw (dont 2 sur platines circuits 17 et 18)
- 1 PC 2Kw
- 2 dec 613SX
- 4 cycliodes ACP 1001 (dont 2 éclairage public : possible autre source)
- 1 stroboscope (2 circuits : vitesse et intensité)
- éclairage public pilotable du jeu d'orgue (circuit 100)
- Câblage électrique nécessaire à l'installation. (16A, triplettes et DMX)
- Barnier noir et blanc, gaff alu noir, scotch phospo, scotch transparent
- Les gélamines cf tableau

	L228	#132	L201	L053	L161
Dec 1Kw					
PAR 64	2		10		
PC 1Kw		9		8	
cycliode					2
PC 650w	3				



La Cie amènera : Un ordinateur avec le logiciel LR120 ou D://light + Entecc

SON

Merci d'installer en régie un micro d'ordre type SM58
Diffusion salle STÉRÉO à fournir

La diffusion du spectacle est constituée de deux plans de diffusion :
1 premier plan au lointain (type PS10 sur pieds dans la dernière rue) servant aussi de retours
1 rattrapage décalé au manteau adapté à la salle

Mixage

À fournir :

- Une console numérique professionnelle 12 entrées 8 sorties 4 aux (minimum)

La Cie amènera :

- un JAM MAN stéréo (ou un ordinateur avec une carte son)
- Le câblage jack/XLR



PERSONNEL et PLANNING TYPE

2 services de 4h avant le jeu avec prémontage lumière :

1 service montage/réglages + 1 service raccords

J-0

- 9h/13h00
- Réglages lumière: 1 régisseur lumière + 1 électro.
 - Montage plateau : 1 régisseur plateau + 1 machino
 - Montage son : 1 régisseur son

- 14h/18h
- Filage technique 1 régisseur lumière
 - Réglages son : 1 régisseur son

- 20h
- Jeu

Démontage + chargement

2 techniciens 2h

1 service d'habillage pour entretien et repassage entre chaque représentation (conduite fournie)

Le planning sera modifié en fonction de l'horaire de la première représentation.

DIVERS

- Loges équipées de douches (et serviettes), café, thé, boissons...
- Dans le cas de plusieurs représentations, merci de prévoir un accès à la salle au moins 2h avant la représentation et de prévoir un nettoyage du plateau.
- Accès à une machine à laver / sèche-linge + table et fer à repasser
- Une place de parking pour le véhicule qui transporte le décor (camion 10M3) et pour les véhicules personnels.

N'hésitez pas à nous contacter pour toute adaptation éventuelle.

